

les petits singuliers

CINÉ-DISCUSSION



un programme de 4 courts métrages

laïka et némo de jan gadermann

le garçon et l'éléphant de sonia gerbeaud

à la bonne place ! de meinardas valkevicius

au bonheur de paulo de thorsten drössler et manuel schroeder



CINÉ-DISCUSSION

POUR ABORDER AVEC DES ENFANTS EN ÉCOLE PRIMAIRE LES THÉMATIQUES DE LA DIFFÉRENCE, DE L'EXCLUSION ET DU HARCÈLEMENT

Cliquez ici ou scanner le QR Code pour avoir accès aux panneaux à projeter :

CINÉ-PHILO LES PETITS SINGULIERS - PRÉSENTATION



POURQUOI UN CINÉ-DISCUSSION ?

Les petits singuliers est un programme de 4 courts métrages qui célèbre la singularité à travers des personnages uniques et captivants. À partir de ces récits à hauteur d'enfants, vous pouvez ouvrir la discussion avec les jeunes spectateurs sur des sujets sensibles auxquels ils sont confrontés : le rejet, la différence, l'exclusion, le harcèlement... L'organisation d'une discussion dans un cadre bienveillant (en famille, au cinéma ou en classe) permettra aux enfants de mieux comprendre ces enjeux, tout en les aidant à prendre la parole face à un groupe et à construire une pensée critique. C'est aussi l'occasion de leur transmettre des valeurs fortes telles que la tolérance, le respect, l'empathie et la solidarité. Enfin, par l'observation attentive des éléments de mise en scène et la découverte de films aux techniques d'animation variées, cette discussion représente un moyen d'éveiller le regard artistique des enfants.

NOTE À L'INTENTION DES ADULTES

Pour mettre en place ce ciné-discussion après la projection des **petits singuliers**, vous avez à disposition des panneaux à projeter sur un ordinateur ou sur un écran (en classe ou au cinéma), contenant des images et des extraits des films sur lesquels vous appuyer. Les fiches qui vont suivre proposent pour chaque panneau une ou plusieurs questions pour entamer la discussion. Les réponses sont à considérer comme des pistes et peuvent être ajustées en fonction de la durée de la séance et du groupe participant.

Le rôle de l'adulte ici est de s'assurer que la parole circule librement et ouvre sur un débat constructif. Pour cela, il est important de guider les enfants sans toutefois changer l'essence de leurs idées, en les aidant par exemple à reformuler de façon plus claire ou en définissant avec eux certaines notions complexes. Si on est en classe, les mots-clés peuvent être notés sur un tableau, puis regroupés par thématique. Il est aussi important de demander aux enfants d'illustrer leurs propos, avec des exemples tirés des films ou de leur expérience personnelle.

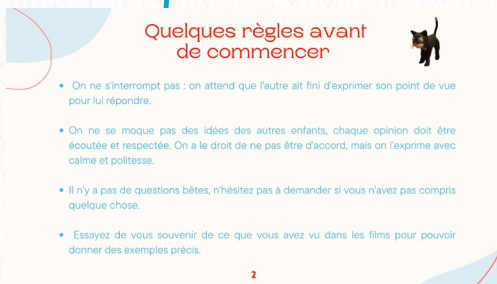


PANNEAU 1 : PANNEAU DE PRÉSENTATION



À projeter le temps de commencer le ciné-discussion avec la classe ou la salle de cinéma.

PANNEAU 2 : QUELQUES RÈGLES AVANT DE COMMENCER



À lire aux enfants avant de commencer.

PANNEAU 3 : ÊTRE SINGULIER...

QUESTIONS

- À votre avis, qu'est-ce que veut dire être singulier ?
- Qui est le personnage principal de chaque film et quelle est sa particularité ?

RÉPONSES

- Qui est unique, particulier, ne concerne qu'un seul individu / Qui attire l'attention par son caractère étonnant, étrange, curieux.
- **Nemo** : un garçon portant toujours un scaphandre, qui vit seul dans un phare.
- **L'éléphant** : un nouvel élève avec une tête d'éléphant et de couleur bleu (les autres sont gris, au moins au début).
- **Un jeune orphelin** : plein d'imagination, il est fasciné par les oiseaux. Il est isolé.
- **Paolo** : un rêveur solitaire dont les larmes se changent en fleurs.



PANNEAUX 4 ET 5 : LA SALLE DE CLASSE

Regardez et écoutez les extraits (panneau 4) puis passez au panneau suivant pour poser les questions aux enfants.

QUESTIONS

- Dans ces extraits, le réalisateur et la réalisatrice souhaitent mettre le spectateur à la place des personnages. Observez et écoutez attentivement : comment peut-on ressentir les émotions des « petits singuliers » ?
- Dans quels lieux et par qui sont faites les moqueries ? Quelles conséquences cela peut avoir ?

RÉPONSES

- Dans *Laïka & Nemo*, au début, la salle de classe est très silencieuse et à l'air calme, puis on entend juste les objets qui viennent heurter le scaphandre. Nemo se retrouve au sol, sur le dos, il est **coupé** de ses « camarades » de classe dans le plan et il les voit en **contre-plongée** ce qui donne l'impression qu'ils sont plus grands et impressionnants. Il y aussi un **travail sur le son** : les **rires** résonnent de plus en plus fort ce qui nous donne la sensation de les entendre comme si nous étions dans la tête de Nemo.
- Dans *Le Garçon et l'Éléphant*, **le son** est aussi très important dans la séquence : on entend très fort la **respiration** de l'éléphant, ce qui nous permet de deviner qu'il est nerveux. Les **chuchotements** des élèves surpassent les paroles de la maîtresse et cela rend l'atmosphère **oppressive**. Les élèves sont tous d'un côté et l'éléphant de l'autre, séparé du reste de la classe. Les **gros plans** sur les grimaces des élèves qui se moquent de l'éléphant nous permettent d'adopter son **point de vue** et de comprendre le **malaise** qu'il ressent.
- Ces scènes ont toutes lieu à **l'école**, un espace dans lequel les enfants se rendent tous les jours. On peut donc supposer que « les petits singuliers » sont confrontés régulièrement à cette violence et que cela doit leur peser au **quotidien**. Ils sont humiliés par **des enfants du même âge**, avec qui ils devraient normalement s'amuser et passer du bon temps. Au lieu de cela, ils se retrouvent seuls et **sans amis** avec qui partager leurs soucis. De plus, l'éléphant est **nouveau** dans cette école, il ne connaît personne ce qui est déjà une situation difficile. Ici, vous pouvez demander aux enfants de **raconter leurs expériences** lorsqu'ils ont changé de classe/d'école et s'ils ont des **conseils** pour affronter cette situation et bien s'intégrer.

La salle de classe

Regardez et écoutez attentivement les extraits !



4

La salle de classe



Laïka & Nemo

5

Le garçon et l'Éléphant

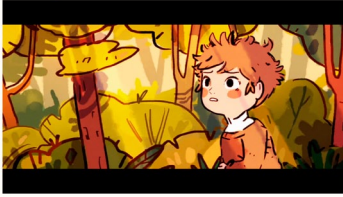


PANNEAUX 6 ET 7 : SEUL CONTRE TOUS

Regardez et écoutez les extraits (panneau 6) puis passez au panneau suivant pour poser les questions aux enfants.

Seul contre tous

Regardez et écoutez attentivement les extraits !



QUESTIONS

- Quels sont les points communs entre ces 3 passages du film **À la bonne place !** ?
- À votre avis, pourquoi les autres enfants se changent en animaux lorsqu'ils se moquent du « petit singulier » ?

RÉPONSES

- On retrouve les mêmes mécanismes d'**exclusion** : un enfant s'en prend à un autre enfant isolé, et tout le groupe suit ensuite. Le **son** joue encore un rôle important : la **musique** devient plus forte et dramatique lorsque le petit garçon se fait embêter, ce qui donne un côté encore plus impressionnant à ces attaques. Les moqueries des enfants deviennent aussi de plus en plus bruyantes et insupportables.
- Les enfants se changent en animaux car cela représente la **brutalité** et la **sauvagerie** de leurs comportements. Ils sont **déshumanisés** (expliquez ce mot). Ces transformations rappellent aussi la scène du **zoo** au début du film, mais inversée. Le « petit singulier » est **encerclé et observé** comme une bête.

Seul contre tous



PANNEAU 8 : LE HARCÈLEMENT

QUESTIONS

- À partir des films que vous avez vus, pouvez-vous expliquer ce qu'est le harcèlement ?
- Pourquoi les autres rejettent-ils « les petits singuliers » ?
- Est-ce déjà arrivé autour de vous ?

RÉPONSES

- Le harcèlement, c'est lorsqu'une ou plusieurs personnes adoptent un **comportement négatif** envers une autre et de façon **répétitive**. Ils peuvent frapper, pousser, faire des menaces, rejeter ou se moquer. Vous pouvez ici demander aux enfants de **donner des exemples** de ce qu'ils considèrent comme des comportements inappropriés envers un camarade. Vous pouvez aussi rappeler que le harcèlement est interdit et qu'il est puni par la loi.
- « Les petits singuliers » sont rejetés à cause de leur différence. Dans **Laïka & Nemo**, les élèves se moquent des combinaisons de Laïka et Nemo. Dans **Le Garçon et l'Éléphant**, l'éléphant est mis à part à cause de son physique et parce qu'il est nouveau. Dans **À la bonne place !**, les enfants rient du comportement du petit garçon qu'ils trouvent bizarre. Dans **Au Bonheur de Paolo**, les villageois suivent Paolo partout pour avoir des fleurs, ils ne lui laissent aucun répit et **l'étouffent**.
- Une personne peut aussi harceler pour se sentir supérieur, par jalousie, parce qu'elle se sent menacée (le petit garçon dans **À la bonne place !** a aussi peur de ne pas trouver une famille qui l'accepte), ou par méchanceté.

Le harcèlement



PANNEAU 9 : DES CONSÉQUENCES LOURDES

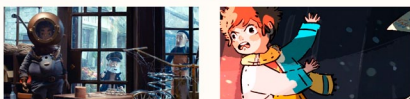
QUESTIONS

- Souvenez-vous des films. Quelles conséquences ont les moqueries des enfants sur « les petits singuliers » ?

RÉPONSES

- Dans *Laïka & Nemo*, Nemo ferme son scaphandre pour ne plus entendre les rires moqueurs des autres élèves. Il se **coupe** du monde et reste dans son coin, sans s'ouvrir à personne. Adulte, il habite **seul** dans un phare, il n'a personne avec qui parler et **manque de confiance** en lui. Les autres au village continuent de se moquer de lui. Cela lui rappelle ce qu'il a subi enfant : dans le film, on assiste à un **flash-back** (expliquez ce mot). Vous pouvez faire remarquer aux enfants que depuis ce jour Nemo n'a pas rouvert son scaphandre.
- De la même manière, le petit garçon dans *À la bonne place !* se retrouve **isolé** : on le voit qui mange seul à la cantine. Il se **sent aussi très mal**, rejeté par tout le monde, et cela déclenche une grande **colère** chez lui.
- Paolo dans *Au bonheur de Paolo* est obligé de fuir sa ville pour pouvoir vivre sa vie tranquille.

Des conséquences lourdes



PANNEAU 10 : L'EFFET DE GROUPE

Regardez l'extrait

QUESTIONS

- Que se passe-t-il dans cet extrait ?
- À votre avis, pourquoi le petit garçon agit comme cela ? Et dans la vraie vie, pourquoi de nombreuses personnes ne réagissent pas lorsqu'elles sont témoins de harcèlement ?
- Comment comprenez-vous la fin du film ?

RÉPONSES

- L'éléphant reçoit un caillou sur la tête et se retrouve projeté dans un coin de la cour de récréation, à l'écart de tous les élèves qui le dévisagent. Le petit garçon, après avoir hésité, **s'éloigne** à son tour de l'éléphant pour **rejoindre le groupe**.
- Le petit garçon est **influencé** par le groupe d'élèves, il n'a pas envie d'être à l'écart alors il préfère les **suivre** plutôt que de rester avec l'éléphant. Le petit garçon perd à ce moment-là sa **couleur rouge** : il redevient comme les autres. Il arrive que des personnes témoins de harcèlement ne réagissent pas car elles n'ont pas pris conscience de la gravité de la situation ou elles ont **peur** d'être rejetées à leur tour.
- L'éléphant se retrouve tout seul, **abandonné**. Il se **replie** sur lui-même, littéralement, jusqu'à disparaître. L'absence de décor souligne sa mise à l'écart du groupe. Cette fin laisse suggérer que l'éléphant se renferme dans sa solitude, que son intégration dans l'école risque d'être très compliquée : si personne ne lui apporte de soutien, il risque de **s'effacer** complètement... C'est néanmoins une fin ouverte qui laisse la place à l'interprétation, dont vous pouvez discuter avec les enfants.

L'effet de groupe

Regardez attentivement l'extrait !



10

PANNEAU 11 : LA PLACE DE L'ADULTE

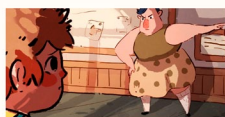
QUESTIONS

- Qui sont ces personnages ?
- Quelles sont leurs réactions lorsque « les petits singuliers » se font embêter ?
- Pourquoi n'est-ce pas normal ? Quel devrait être le rôle de l'adulte dans ce genre de situation ?

RÉPONSES

- On trouve ici les instituteurs de *Laïka & Nemo* et la responsable de l'orphelinat dans *À la bonne place !*. Ce sont tous des adultes témoins des moqueries que subissent les enfants dans les films.
- Le comportement de ces adultes n'est **pas normal** et leurs réactions sont **problématiques** car soit ils ne **réagissent pas**, soit ils se **moquent** aussi, voire ils **grondent** « les petits singuliers ». Ils n'essaient pas de comprendre ce qu'il se passe et en cela ils **ne remplissent pas leur rôle**. Cette attitude rend encore plus **injustes** les moqueries envers « les petits singuliers ».
- Le rôle de n'importe quelle personne, et plus particulièrement des adultes, face aux moqueries et à l'exclusion, est de **soutenir et d'aider la victime**, en commençant par lui **parler** et la **rassurer**, puis en **dénonçant** ces comportements à une autorité supérieure.

La place de l'adulte



11

PANNEAU 12 : UN SOUTIEN NÉCESSAIRE

QUESTIONS

- Qui sont ces personnages ? Que font-ils pour aider « les petits singuliers » ?
- Que pensez-vous que vous pouvez faire à votre niveau pour aider une personne victime de harcèlement ?

RÉPONSES

- Dans *Laïka & Nemo*, Laïka est la seule personne à **adresser la parole** à Nemo et à comprendre ce qu'il ressent. Elle est aussi la seule à lui venir en aide lorsqu'il tombe dans l'eau. Vous pouvez aussi faire remarquer aux enfants comme ces deux personnages **se ressemblent** : ils se coupent des agressions extérieures avec leurs combinaisons. En **tendant une main** vers lui, Laïka parvient à percer sa carapace. Ils peuvent ainsi continuer leur vie plus sereinement. Dans *À la bonne place !*, alors que tous les élèves et adultes rejettent le petit garçon car ils le trouvent bizarre, ses parents adoptifs reconnaissent tout de suite ses qualités et **l'aiment tel qu'il est**. Le petit garçon leur ressemble. Dans *Le Garçon et l'Éléphant*, le petit garçon est attiré par l'éléphant (à sa vue, il prend lui aussi des couleurs), il joue avec lui et réussit à le mettre à l'aise.

Ainsi, dans chacun de ces films, une personne réussit à aider « les petits singuliers » à sa manière. C'est un message encourageant : il y aura toujours une personne qui nous correspondra et nous comprendra. Il suffit parfois d'une main tendue, d'un regard bienveillant pour que les choses s'arrangent.

- On peut aider une personne victime de moqueries ou d'exclusion tout d'abord en allant vers elle, en prenant le temps de l'écouter, de la rassurer et de la conseiller, de lui montrer qu'elle n'est pas seule. Puis on peut lui conseiller d'en **parler** à un adulte de confiance (parent, professeur, animateur...), voire de **porter plainte** afin de faire cesser cette situation difficile à vivre.

Un soutien nécessaire



12

Il existe aussi un **numéro de téléphone** gratuit et anonyme, confidentiel et disponible 7j/7 grâce auquel on peut avoir des renseignements et de l'aide. C'est le numéro

3018



PANNEAU 13 : UNIQUE EN SON GENRE !

QUESTIONS

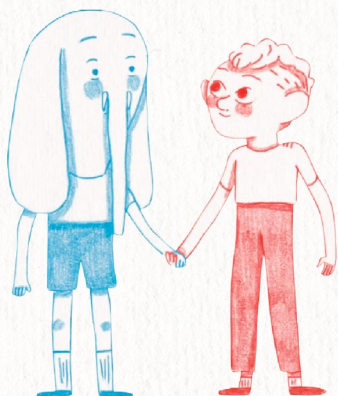
- À votre avis, en quoi la singularité peut aussi être une force ? Est-ce parfois positif d'être différent ? Souvenez-vous des films puis réfléchissez à des exemples plus personnels.

RÉPONSES

Unique en son genre !



- Être unique est une qualité car personne ne vous ressemble, **on sort du lot et attire l'attention** dans le sens positif. Les gens se souviennent de vous et apprécient cette différence qui vous rend spécial. Être différent cela veut aussi dire que vous avez des idées et que vous faites des choses que personne n'avait jamais imaginé auparavant.
- Par exemple, dans *Laika & Nemo*, Nemo est le seul à pouvoir récupérer la clé que les marins ont perdue. Dans *À la bonne place !* le petit garçon **illumine** les autres grâce à ses vêtements colorés. Dans *Le Garçon et l'Éléphant*, l'éléphant se **démarque du reste de la classe** et attire l'attention du petit garçon. Et dans *Au bonheur de Paolo*, de magnifiques **fleurs** naissent des larmes de Paolo.
- Il faut donc avoir le **courage d'être soi-même**, de rester authentique et de ne pas se laisser influencer par les autres pour **faire de sa différence une force**. C'est aussi en assumant sa singularité que l'on peut trouver des personnes qui nous **correspondent** vraiment, comme dans les films. Et puis, si tout le monde se ressemblait, le monde serait ennuyeux ! En y réfléchissant, ne sommes-nous pas **tous différents** à notre manière ?



Pour plus d'informations : www.lesfilmsdupreau.com