

# Myrtille et la Lettre au Père Noël



Ce document pédagogique appartient à:

.....

# La magie de Noël

Le film *Myrtille et la lettre au Père Noël* se compose de 3 courts métrages. Voici une image représentant chacun d'entre eux. Entoure celle qui correspond à l'histoire que tu as préférée !



Le Renard et la Souris



Crispy



Myrtille et la lettre au Père Noël

As-tu remarqué que les aventures de Myrtille et de Crispy se déroulent pendant la période de Noël ? Neige, lutins, lettres, sapins, biscuits, cadeaux... toute la magie de cette fête illumine les aventures de nos héros ! **2 intrus se sont glissés ci-contre. Barre-les à l'aide de ton stylo.**



Il est maintenant temps de découvrir les secrets des traditions de Noël...

Réponse : les deux intrus sont l'image de la grand-mère et la fusée.

# Quelle est l'origine de cette fête ?

À l'origine, Noël est une fête religieuse, c'est-à-dire une fête en lien avec la religion. La religion, ce sont les croyances que les hommes ont pour un dieu ou plusieurs dieux.

Il y a très longtemps, à l'Antiquité, il existait notamment deux religions :

## Le Christianisme

Ceux qui croient en Dieu et Jésus Christ  
= les « chrétiens »

## Le culte du Dieu Mithra

Ceux qui croient en ce Dieu-Soleil  
= les « païens »

## Noël était tout d'abord une fête... païenne !

Chaque année, le 25 décembre, les païens organisaient une fête pour célébrer leur Dieu-Soleil. Cette date avait été choisie car selon leurs calculs astronomiques de l'époque, elle correspondait au jour du solstice d'hiver ; il s'agit du jour à partir duquel le soleil revient et les jours se rallongent petit à petit (en réalité, le solstice a lieu le 21 décembre).

## Puis elle est devenue une fête... chrétienne !

Pendant plusieurs siècles, les chrétiens, eux, célébraient la naissance de Jésus, le 6 janvier. Mais la religion des païens avait de plus en plus de succès et l'église chrétienne avait peur qu'elle ne devienne la religion principale. Alors, en l'an 357, le pape de l'époque décida de modifier la date de la fête de la naissance de Jésus : il choisit de célébrer l'événement le 25 décembre au lieu du 6 janvier, pour faire concurrence à la fête païenne. (Les dates du 06 janvier et du 25 décembre ne correspondent pas à la réelle date de naissance de Jésus, car personne ne la connaît. On ne célèbre donc pas réellement sa date naissance, mais plutôt le fait qu'il soit né). Progressivement, la religion chrétienne s'est imposée car l'autre religion a été interdite.

## Aujourd'hui, Noël est devenu une fête... laïque !

Laïque, cela veut dire que cela n'a pas de rapport avec une religion, quelle qu'elle soit. De nos jours, la religion occupe moins de place qu'avant. Mais Noël est tout de même pratiqué par tous, que l'on soit religieux ou non. Nous avons conservé toutes les traditions de l'époque : le sapin, les repas, les cadeaux, sans pour autant célébrer le Dieu-Soleil ou la naissance de Jésus Christ.

# Mon beau sapin...

Redonne de jolies couleurs au sapin ! Ensuite, compte le nombre de boules qui le décorent (tu peux t'aider en entourant les boules les unes après les autres), puis note le chiffre que tu as trouvé.



## Pourquoi décore-t-on un sapin ?

**Encore un coup des païens !** Selon leurs croyances, les arbres à feuilles persistantes, comme les sapins, étaient le **symbole de la vie**. Ils décoraient donc leurs maisons lors de la fête du 25 décembre avec **des branches d'arbres** et ils y suspendaient **des fruits, des fleurs ou du blé** pour les décorer. Les chrétiens gardèrent cette tradition en y ajoutant **des pommes rouges**, pour symboliser le jardin d'Adam et Eve.

C'est à partir du 16<sup>e</sup> siècle que pour la première fois, en Alsace, **les branches furent remplacées par des sapins entiers, décorés par des bougies**. Cette nouvelle pratique a ensuite gagné l'Allemagne où elle s'est grandement répandue, puis elle est devenue à la mode en France. À partir du 20<sup>e</sup> siècle, **les guirlandes électriques** remplacèrent les bougies, et **les boules de Noël** remplacèrent les pommes.

Réponse : 11 boules de Noël décorent le sapin

# ... roi des forêts !

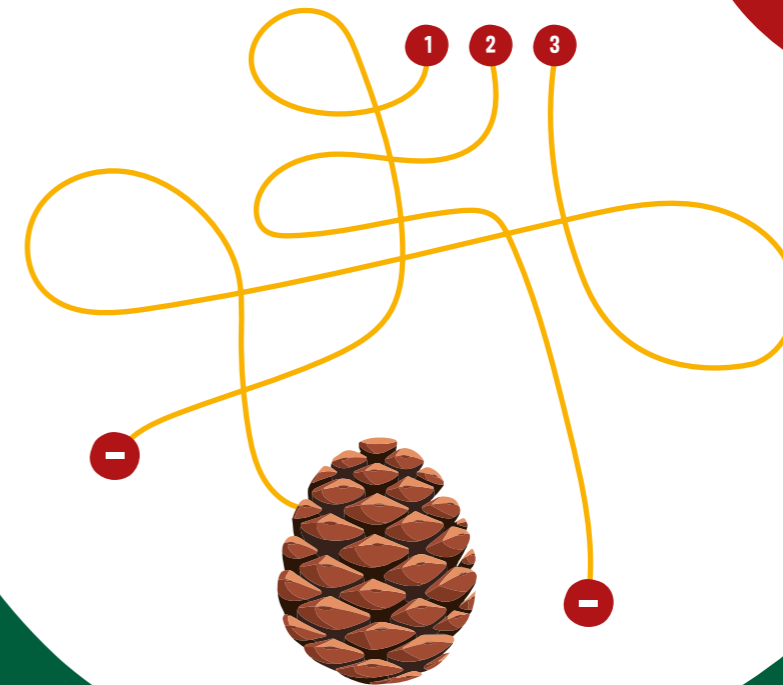
Les sapins font partie du groupe d'arbres que l'on appelle les conifères. Dans la nature, ils sont souvent regroupés par milliers et forment des forêts.

Tu peux reconnaître ces arbres à leurs deux caractéristiques principales :

- 1 Leurs feuilles sont des aiguilles
- 2 Leurs fruits sont en forme de cône



Aide Crispy à retrouver le cône en empruntant, le bon chemin.



## Connais-tu l'autre nom des cônes ?

Les cônes, fruits des sapins (qui ne se mangent pas) sont aussi appelés « pommes de pin » !

# De la neige pour un bonhomme !

Noël a lieu pendant la saison d'hiver. À cette époque de l'année, le froid est au rendez-vous, et selon les régions où l'on se trouve, il est possible que le paysage devienne tout blanc.

On peut beaucoup s'amuser grâce à la neige !

En glissant dessus, en jetant des **boules de neige**... mais aussi en créant des **bonhommes de neige**. Ces sculptures sont réalisées par les hommes depuis le 16<sup>e</sup> siècle, mais c'est seulement à partir du 19<sup>e</sup> siècle que les bonhommes blancs sont associés précisément à la période de Noël.

Voici des bonhommes de neige quasiment identiques.

Seules 7 différences les distinguent : trouve-les en les entourant sur l'image de droite.



## Le savais-tu ?

Dans l'hémisphère nord, l'hiver commence le 21 décembre. Mais dans l'hémisphère sud, c'est l'été qui démarre à cette date. Les habitants de cette région du monde n'ont donc aucune chance d'avoir de la neige à Noël !

Réponse : l'œil, les paumettes et le 5<sup>e</sup> bouton du bonhomme de gauche, le sourire, la souris, une perle du collier du bonhomme de droite, un balai en arrière plan gauche, la tasse sur l'étagère en arrière plan droit.

# Un bonhomme pour Jacques Prévert !

Jacques Prévert, né en 1900 et mort en 1977, est un poète devenu célèbre pour ses jolis textes et ses jeux de mots. Voici l'un de ses drôles de poèmes.

## LE BONHOMME DE NEIGE

Dans la nuit de l'hiver  
Galope un grand homme blanc,  
Dans la nuit de l'hiver  
Galope un grand homme blanc.

C'est un bonhomme de neige  
Avec une pipe en bois,  
Un grand bonhomme de neige  
Poursuivi par le froid.

Il arrive au village.  
Voyant de la lumière,  
Le voilà rassuré.  
Dans une petite maison.

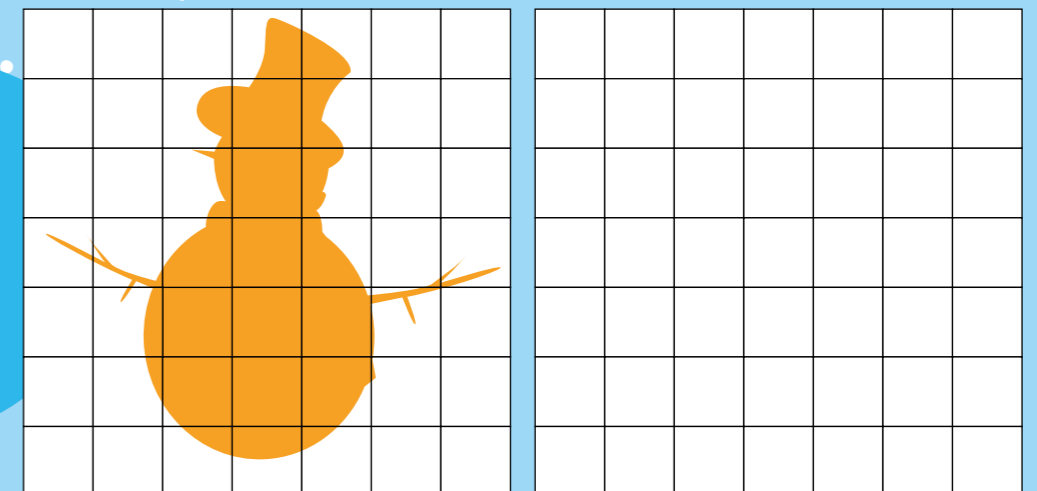
Il entre sans frapper ;  
Et pour se réchauffer,  
S'assoit sur le poêle rouge,  
Et d'un coup disparaît.

Ne laissant que sa pipe  
Au milieu d'une flaque d'eau,  
Ne laissant que sa pipe  
Et puis son vieux chapeau.

*Jacques Prévert*  
\*



Essaie de reproduire le même bonhomme de neige en t'aidant du quadrillage



## Des cadeaux...

Aide les lutins à retrouver l'ombre exacte du cadeau :



## Mais que se cache-t-il à l'intérieur ?

De nos jours, les cadeaux sont bien souvent des jeux et des jouets très élaborés. Mais cela n'a pas toujours été le cas !

Pendant l'Antiquité, les enfants recevaient **des figurines en terre cuite, ou en bois**. Puis, pendant les siècles qui suivirent, ils se voyaient offrir **des friandises** : fruits secs, pommes, gâteaux, bonbons, chocolat, pain d'épice...

À partir du 19<sup>e</sup> siècle, les enfants les plus chanceux avaient le droit à **des oranges**. À l'époque, ce fruit était peu courant donc

cher, et très convoité : ce cadeau était un luxe ! Ce n'est qu'au 20<sup>e</sup> siècle que **les jouets** tels qu'on les connaît aujourd'hui ont remplacé ces anciennes traditions.



Réponse : l'ombre n°7

## ... encore des cadeaux !

As-tu déjà des idées de cadeaux de Noël ? Si oui, découpe cette page puis écris-y ta liste !

La lettre au Père Noël de .....



# ... toujours des cadeaux !

Recherche dans des magazines ou catalogues les images des cadeaux que tu as listés, colle-les dans l'encadré ci-dessous, découpe la feuille puis joins-la à ta liste.



## Jeu de mots

Voici plusieurs images ; retrouve leurs noms correspondants en reliant les points entre eux.

- Sapin de Noël
- Bonhomme de neige
- Boule de Noël
- Père Noël
- Sucre d'orge
- Cadeau
- Chaussette
- Lutin



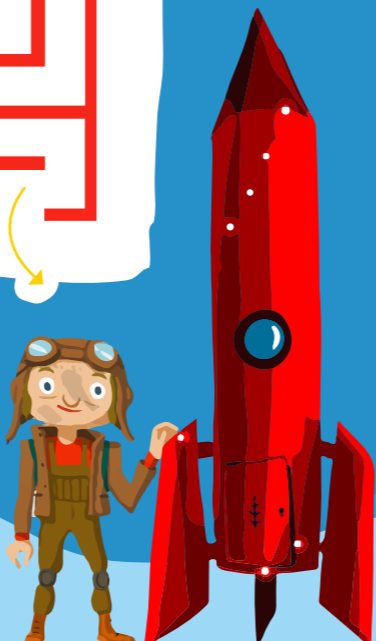
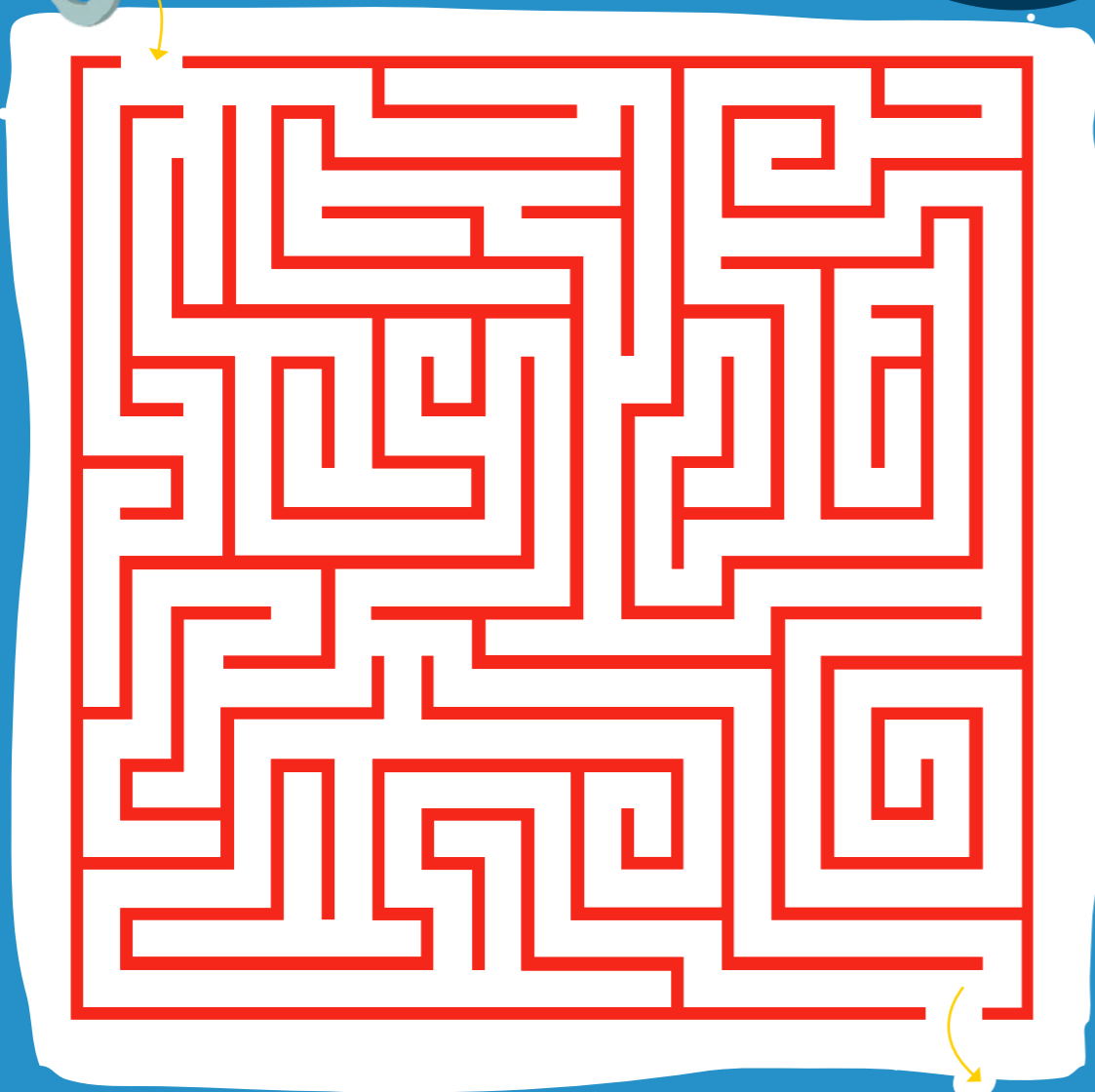
## Une expression lettone

Les courts métrages *Crispy* et *Myrtille et la lettre au Père Noël* ont tous les deux été réalisés en Lettonie, pays situé dans le nord de l'Europe. Voici comment on dit « Joyeux Noël ! » en letton : « Priecigus Ziemassvetkus ! », à prononcer « priétsigousse ziémassvétkousse ».

# Le labyrinthe de Noël



Aide Myrtille à emprunter le bon chemin pour retrouver l'homme à la fusée avant son départ pour la lune!



# Charade et rebus !

## Voici une charade à résoudre !

Écris sur les pointillés les réponses que tu as trouvées, pour deviner le mot secret.

**1** Mon premier est une voyelle

.....

Mon deuxième est une couleur

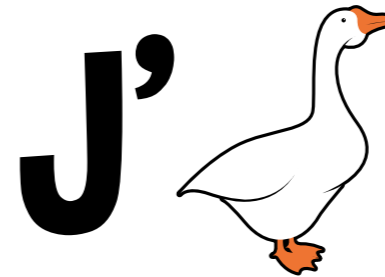
.....

Mon tout est la saison de Noël. Je suis .....

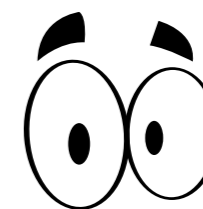
**2**

## Place au rébus !

Écris sur les pointillés les sons que tu entends, pour découvrir la phrase qui se cache derrière les dessins.



.....



.....



.....



.....

Réponses : charade : l - vert = hiver / rebus : 'J' - oie - yeux / rebus : 'N' - eau - ailes = Joyeux Noël



# Cinéma Public Films

21 rue Médéric  
92250 La Garenne-Colombes

## Conception et rédaction

Élodie Bois

Rejoignez-nous sur **F**

## Partenaires

