



## Fiche pédagogique

# Los Lobos

## Planète Cinéma

Le programme scolaire du FIFF  
Das Schulprogramm des FIFF

23.03 > 27.03 2020

Médiation culturelle | Kulturvermittlung

**Titre original :**

*Los Lobos*

**Film long métrage,**  
**Mexique, 2019**

**Réalisation :**

Samuel Kishi Leopo

**Scénario :**

Samuel Kishi Leopo

**Interprétation :**

Martha Reyes Arias,  
Maximiliano Nájjar Márquez,  
Leonardo Nájjar Márquez

**Image :**

Octavio Arauz

**Musique :**

Kenji Kishi

**Version originale :**

Espagnol, anglais,  
cantonnais  
Sous-titres en français et  
en allemand

**Durée :**

94 minutes

**Public concerné :**

Âge suggéré : dès 11-12  
ans

**Résumé**

Quittant le Mexique pour tenter leur chance aux USA, Lucia et ses deux fils, Max et Leo, arrivent à Albuquerque. Pour tout bien, ils n'ont que quelques habits, de rares jouets et un enregistreur. Après de fastidieuses recherches, la famille se résout à emménager dans un appartement insalubre. Lucia est obligée de travailler sans relâche pour subvenir aux besoins vitaux de la famille. Livrés à eux-mêmes, les enfants doivent suivre des règles de conduite dictées par leur mère sur l'enregistreur. La première règle : ne jamais quitter l'appartement. Consciente de la dureté de cette nouvelle vie pour ses fils, Lucia leur a promis une

visite à Disneyland s'ils respectaient sa consigne. Malgré leur bonne volonté, Max et Leo parviendront-ils à respecter les règles de leur mère ?

Même s'il s'agit d'une fiction, *Los Lobos* est très ancré dans la réalité. D'abord, l'œuvre a des sources autobiographiques, car le cinéaste s'est inspiré de son enfance pour réaliser ce sujet sensible. De plus, le film a été tourné dans une communauté émigrée, ce qui contribue à son réalisme. Certains plans de *Los Lobos* montrent de véritables habitants du quartier représenté, filmés en plans fixes, à la manière de clichés photographiques.



## Disciplines et thèmes concernés

### Sciences humaines et sociales :

Identifier les relations existant entre les activités humaines et l'organisation de l'espace...

**Objectif SHS 21 du PER**

### Arts visuels :

S'imprégner de divers domaines et cultures artistiques...en regardant et en identifiant des œuvres de différentes périodes et provenances

**Objectif A 24 AV du PER**

### Éducation aux médias, MITIC :

Décoder la mise en scène de divers types de messages en découvrant la grammaire de l'image par l'analyse de formes iconiques diverses.

**Objectif FG 21 du PER**

### Capacités transversales :

**Collaboration** : échanger des points de vue, manifester une ouverture à la diversité culturelle et ethnique, identifier ses perceptions, ses sentiments et ses intentions.

**Communication** : adopter une attitude réceptive

**Pensée créatrice** : accorder une place au rêve et à l'imaginaire, identifier et exprimer ses émotions.

## Pourquoi *Los Lobos* est à voir avec vos élèves

La question politique et sociale de l'émigration est au cœur du film. Parce que ce thème est abordé sous un angle plus social que politique, *Los Lobos* est de ce fait accessible aux jeunes élèves et le film est riche pour aborder la question des migrations.

Une particularité de *Los Lobos* réside dans son point de vue « à hauteur d'enfants ». En effet, le spectateur « habite » avec Max et Leo dans l'appartement, pendant que la mère va travailler. Le film propose souvent un point de vue ancré dans l'un ou l'autre des deux frères – notamment dans les plans où les enfants regardent à travers la fenêtre avant que la caméra ne révèle ce qu'ils voient.

Ces points de vue favorisent une forte identification avec les deux enfants, ce qui permettra aux élèves des allers-retours entre la vie à l'écran et la leur.

Fortement inspiré par la réalité et filmé dans un quartier de migrants, *Los Lobos* interroge aussi la frontière parfois fine entre une œuvre de fiction et un documentaire. Les plans fixes sur des figurants « posant » dans leur quartier témoignent de l'ancrage documentaire. Comment apprendre à différencier ces deux genres cinématographiques ? Pourquoi le réalisateur a-t-il choisi de tourner avec certains acteurs non professionnels ? Que dire du fait que les deux garçons dans le film sont aussi frères dans la vraie vie ? Autant de questions qui sensibiliseront les élèves aux différents moyens offerts par la fiction pour restituer la réalité sociale de notre temps.



## Objectifs pédagogiques

- Prendre conscience des conditions de vie précaires des migrants
- Sensibiliser à la construction d'un récit filmique
- Encourager l'identification
- Recourir à l'imagination des élèves

---

## Pistes pédagogiques

### Avant la vision du film

#### DISCUSSION AUTOUR DE L’AFFICHE

1. Sans commentaires préalables, présenter à la classe l’affiche de *Los Lobos* (cf. annexe 1).

2. À l’aide de l’affiche, faire deviner à la classe le pays de provenance du film. Indices :

- Le titre : *Los Lobos* (Il est en espagnol, ce qui limite les pays possibles à l’Espagne et aux pays hispanophones des Amériques).
- Le nom du réalisateur (à consonance espagnole).
- Les autres inscriptions de l’affiche (ex : « una película de... », elles aussi en espagnol).

3. Anticiper le film grâce à l’affiche. Que nous indique cette affiche sur le récit ? (Elle représente une femme et deux jeunes garçons. Ils sont proches, ce qui peut indiquer un lien familial. Les ajouts dessinés sur les corps des personnages peuvent témoigner quant à eux d’un rapport à l’enfance : on dirait qu’il s’agit de dessins d’enfants).

4. Avant de passer au point suivant, préciser que le récit se passe sur le continent américain (sans préciser davantage pour le moment).

#### LE CONTINENT AMÉRICAIN

1. Rappeler brièvement et sous forme de questions/réponses les données relatives au continent américain. Insister sur le Mexique et les États-Unis. Par exemple :

- Combien de pays composent l’ensemble du continent ? (35 pays)
- Situer les États-Unis et le Mexique dans le continent (se référer à la carte vide, cf. **Annexe 2**). (La réponse se trouve dans le corrigé de l’**Annexe 2**).
- Indiquer éventuellement les « frontières » entre l’Amérique du Sud, centrale et du Nord. (Les frontières sont indiquées par des traits sur le corrigé de l’**Annexe 2**).
- Annoncer, carte corrigée à l’appui, que les personnages du film vont se déplacer du Mexique à Albuquerque, au sud des USA, dans l’état du Nouveau-Mexique. (Le récit commence quand les personnages traversent en bus la ville frontalière de Ciudad Juarez, indiquée par le point vert sur le corrigé de l’**Annexe 2**. La ville d’Albuquerque, qui représente la destination de la famille, est signalée par le point rouge sur le corrigé. Pour information : les deux villes se trouvent à une distance d’environ 450 km par la route<sup>1</sup>).

#### LA MIGRATION

1. Définition de la migration. Les élèves peuvent vérifier leur définition à l’aide d’un dictionnaire.

2. Distinguer immigré et émigré. Se référer à un dictionnaire si besoin est.

3. Les raisons de la migration : Donner les raisons possibles de la migration. (Migrations économiques, politiques –

---

<sup>1</sup> Source : Google Maps.  
<https://www.google.ch/maps/>

guerres civiles, répressions, regroupement familial, etc.).

4. Inventaire des difficultés que peuvent rencontrer les migrants. Ces difficultés peuvent par exemple être d'ordre :

- politique → impossibilité d'obtenir un visa / permis de travail
- social → problèmes d'intégration et de langue, racisme, discrimination
- éducatif → responsabilité accrue confiée aux enfants scolarisés pour traduire pour leurs parents
- affectif → nostalgie du pays d'origine, solitude, déclassement social
- socio-économique → logements précaires, ghettoïsation, etc.

5. Comme « consigne de visionnement » : encourager les élèves à repérer les différentes difficultés rencontrées par la famille de migrants dans *Los Lobos*.

## Après la vision du film

### ANALYSE DU CONTENU

Inventaire des problèmes liés à la migration rencontrés par la famille dans le film.

Les difficultés sont nombreuses pour Lucia et ses fils : appartement insalubre et manque d'argent (difficultés matérielles) ; problèmes avec certains voisins et isolement (soucis sociaux) ; abandon de la scolarité (carence éducative), etc.

### La construction du récit

1. Rappeler brièvement les grandes lignes du récit de *Los Lobos*.

Le récit suit le nouveau quotidien de Lucia et de ses deux fils à Albuquerque. Dès leur arrivée dans cette ville du Nouveau-Mexique, le trio rencontre de nombreuses difficultés, mais la fin du film montre quelques améliorations.

2. Distribuer l'**Annexe 3** aux élèves. Le document présente différents photogrammes, illustrant chacun une scène marquante du film.

3. Les élèves remettent dans le bon ordre ces différents plans du film, puis donnent un titre à la scène de laquelle le plan est tiré.

4. Une fois le bon ordre retrouvé (cf. corrigé de l'**Annexe 3**), préciser que la situation de la famille semble s'arranger, si l'on compare le début et la fin du récit. La famille suit donc une courbe évolutive positive.

5. Cette activité peut d'ailleurs amener une discussion par rapport à la fin du film. Selon les élèves, est-ce une fin positive ou pas ? Le plan final du film est reproduit en Annexe 4. Il s'agit de la même photographie utilisée pour l'affiche du film.

### ANALYSE FORMELLE

#### Le point de vue

1. Le récit de *Los Lobos* présente une focalisation majoritairement ancrée dans les personnages des deux enfants (et de Max, l'aîné, en particulier). Par moments, le film construit un rapport étroit entre Max (le regardant) et ce qu'il observe (le regardé).

2. Observations et réflexions : l'**Annexe 5** représente deux plans du film où le personnage de Max regarde fixement hors champ.

3. Les élèves doivent d'abord se remémorer la scène pour se souvenir de ce que Max est en

train d'observer. (question 1 – réponse dans le corrigé de l'Annexe 5).

4. Dans un second temps, après avoir vérifié la réponse à la question 1, il s'agit de se mettre « dans le peau » du jeune garçon et d'imaginer son monologue intérieur à ce moment du récit. (Des éléments de réponse se trouvent dans le corrigé de l'Annexe 5 – question 2).

5. Les élèves concluent l'activité en lisant leur texte au reste de la classe. (Cette activité peut se faire par groupe).

### Une fiction particulière

*Los Lobos* est une fiction inspirée par le passé de son réalisateur. Or, certains plans du film évoquent d'autres genres cinématographiques que la fiction ; le documentaire et le film d'animation.

1. Définir brièvement les différences notoires entre la fiction et le documentaire. La fiction a recours à des acteurs qui jouent ce qu'on leur demande, le sujet représenté peut être inventé, etc. À l'inverse, le documentaire a pour fonction de rendre compte de la réalité - ce qui n'empêche pas la mise en scène. Comme son nom l'indique, il a valeur de « document », dans le sens que sa visée est de présenter des faits authentiques. (L'article de Nils Tavernier cité ci-dessous apporte de précieux détails sur ces différences).

2. Sensibiliser les élèves aux aspects réalistes/ documentaires présents dans le contenu de *Los Lobos* :

- Le récit du film est étroitement inspiré de la vie du réalisateur.
- Les figurants du film habitent vraiment dans le quartier filmé.

- Les deux jeunes acteurs sont vraiment frères dans la vie.

3. Repérer les ancrages réalistes/ documentaires du film qui se retrouvent également au niveau formel. Le plan A de l'Annexe 6 révèle une méthode utilisée plusieurs fois par l'équipe du film pour augmenter l'aspect documentaire de *Los Lobos*.

Après un rappel des informations liées au contenu, les élèves tenteront d'expliquer en quoi ce plan semble a priori plutôt constitutif du genre documentaire. Finalement, la classe peut s'interroger sur la fonction de ce type de plans dans *Los Lobos*. Ces images accentuent l'ancrage réaliste du film. En effet, en posant ainsi frontalement à la caméra, les personnes paraissent témoigner de leur condition. D'autant plus qu'une voix off féminine – sans doute celle de la femme représentée ici – apporte des indications factuelles sur le prix de leur loyer.

### Les séquences animées

À plusieurs reprises, le film présente des courts passages d'animation.

1. Rappeler la présence de ces plans d'animation au sein du montage de *Los Lobos*. Tel un fil rouge, ces images apparaissent à plusieurs reprises tout au long du récit.

2. Que représentent ces plans ? Il s'agit des personnages dessinés par les deux enfants. Dans ces films animés, ces personnages « prennent vie ».

3. Afin d'approfondir le sujet, les élèves répondent à la question 2 de l'Annexe 6. Des éléments de réponse se trouvent dans le corrigé de l'Annexe 6.

---

## Pour en savoir plus

- Long entretien avec le réalisateur (en espagnol) :  
<https://www.youtube.com/watch?v=4k0vkPQ3aoU>
- Critiques du film :  
<https://www.screendaily.com/reviews/los-lobos-busan-review/5143271.article>  
<https://variety.com/2020/film/global/watch-first-trailer-samuel-kishi-leopo-los-lobos-1203473280/>
- Article récent sur des demandeurs d'asile mexicains attendant un visa pour les USA dans des campements de Ciudad Juarez:  
<https://www.abqjournal.com/1394973/the-long-cold-wait-for-asylum.html>
- Distinction entre la fiction et le documentaire (site du réalisateur Nils Tavernier):  
<https://tavernier-physique-chimie.jimdofree.com/cinéma/histoire-du-cinéma/la-différence-entre-fiction-documentaire-et-reportage/>

---

Laure Cordonier, doctorante en cinéma, février 2020.



Annexe 1 – Affiche du film *Los Lobos*



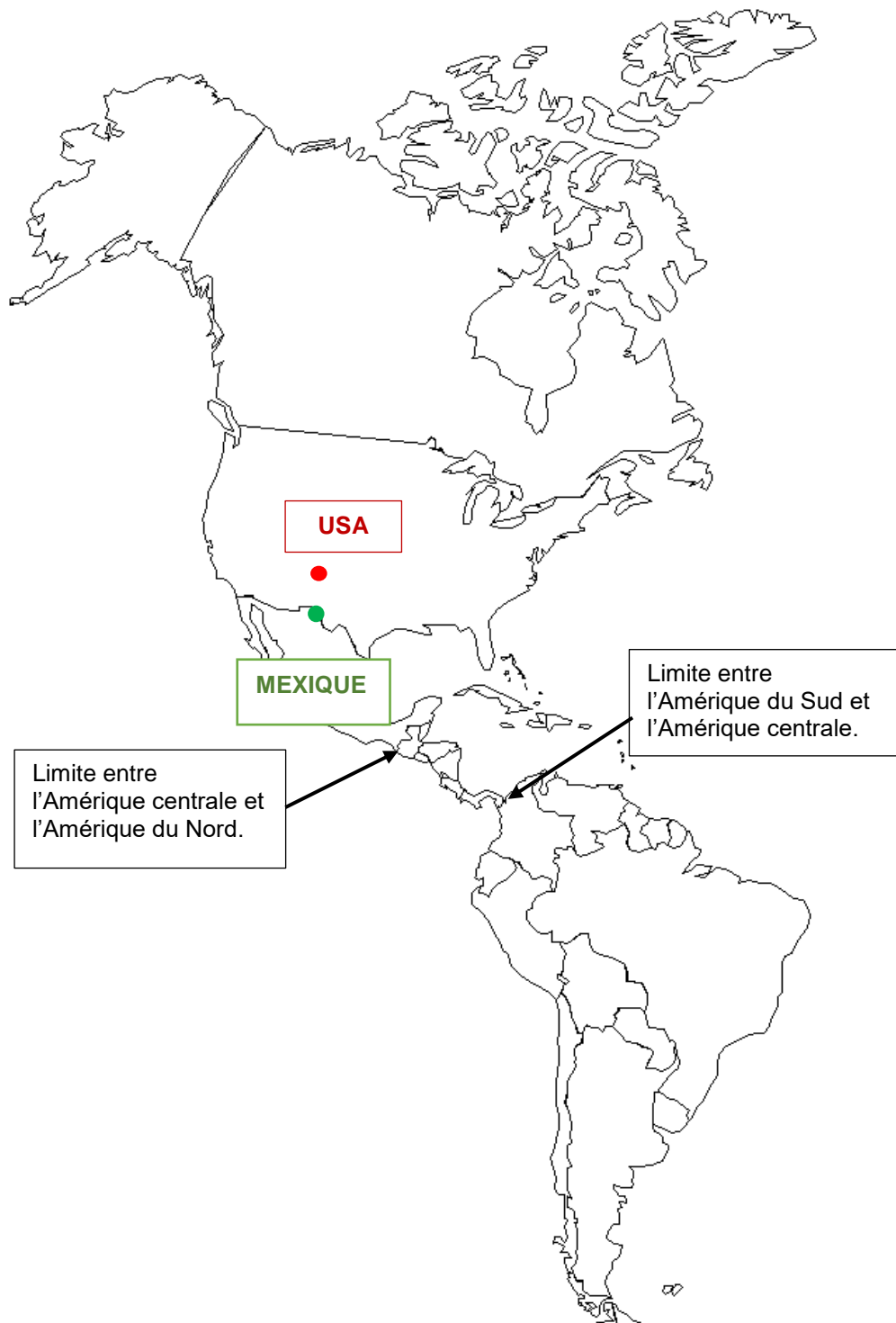
**Annexe 2 – Le Mexique et les USA – Fiche élève**

Sur cette carte du continent américain, situez le Mexique et les USA.





## Annexe 2 – Le Mexique et les USA – **Corrigé**

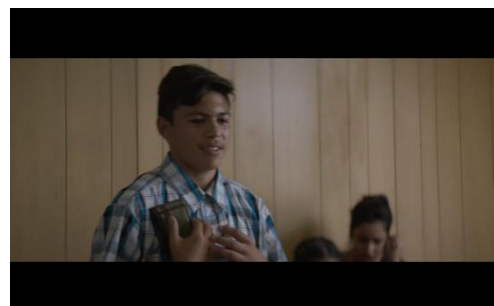
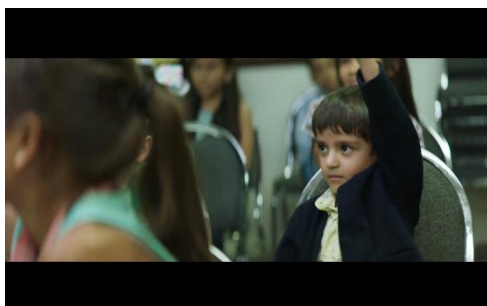
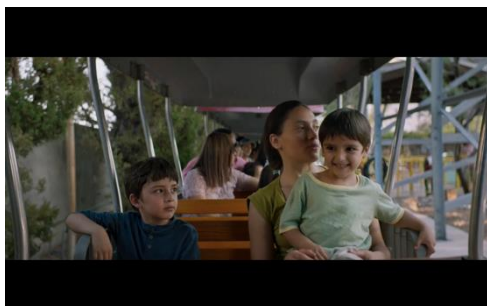


### Annexe 3 – Le puzzle du récit – Fiche élève

Les images ci-dessous sont tirées de différentes scènes importantes de *Los Lobos*.

1. Place ces plans selon l'ordre du récit filmique.

2. Donne un titre à chacun de ces plans. Le titre doit résumer la scène du film dont il est question.



### Annexe 3 – Le puzzle du récit – **Corrigé**



1. Lucia et ses fils recherchent un appartement.



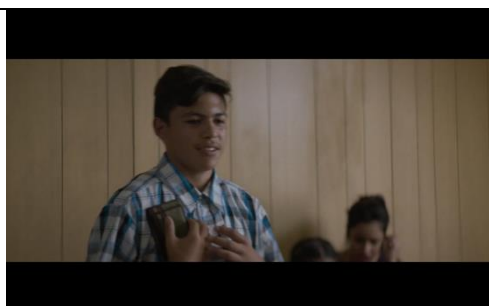
2. Ils emménagent dans leur nouveau logement.  
(Indice : les valises)



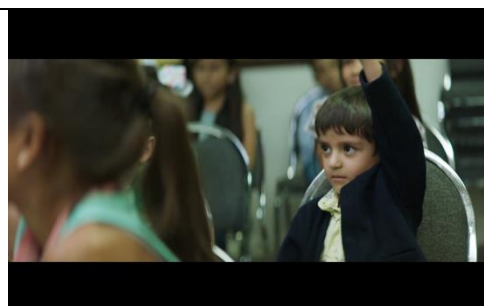
3. Des enfants du quartier viennent proposer à Max de jouer dehors avec eux.  
(Dans un premier temps, Max refuse).



4. Max sort finalement de l'appartement et il « joue » avec des jeunes de son quartier.



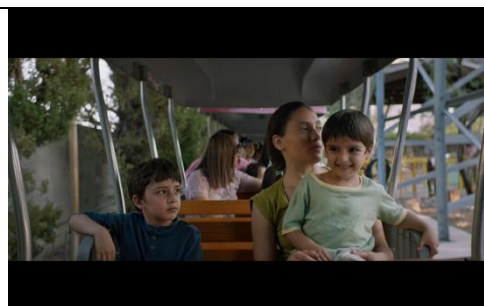
5. Des jeunes du quartier s'invitent dans l'appartement de la famille.  
(Scène du vol de l'argent).



6. Les frères assistent à un cours religieux en compagnie d'autres enfants.

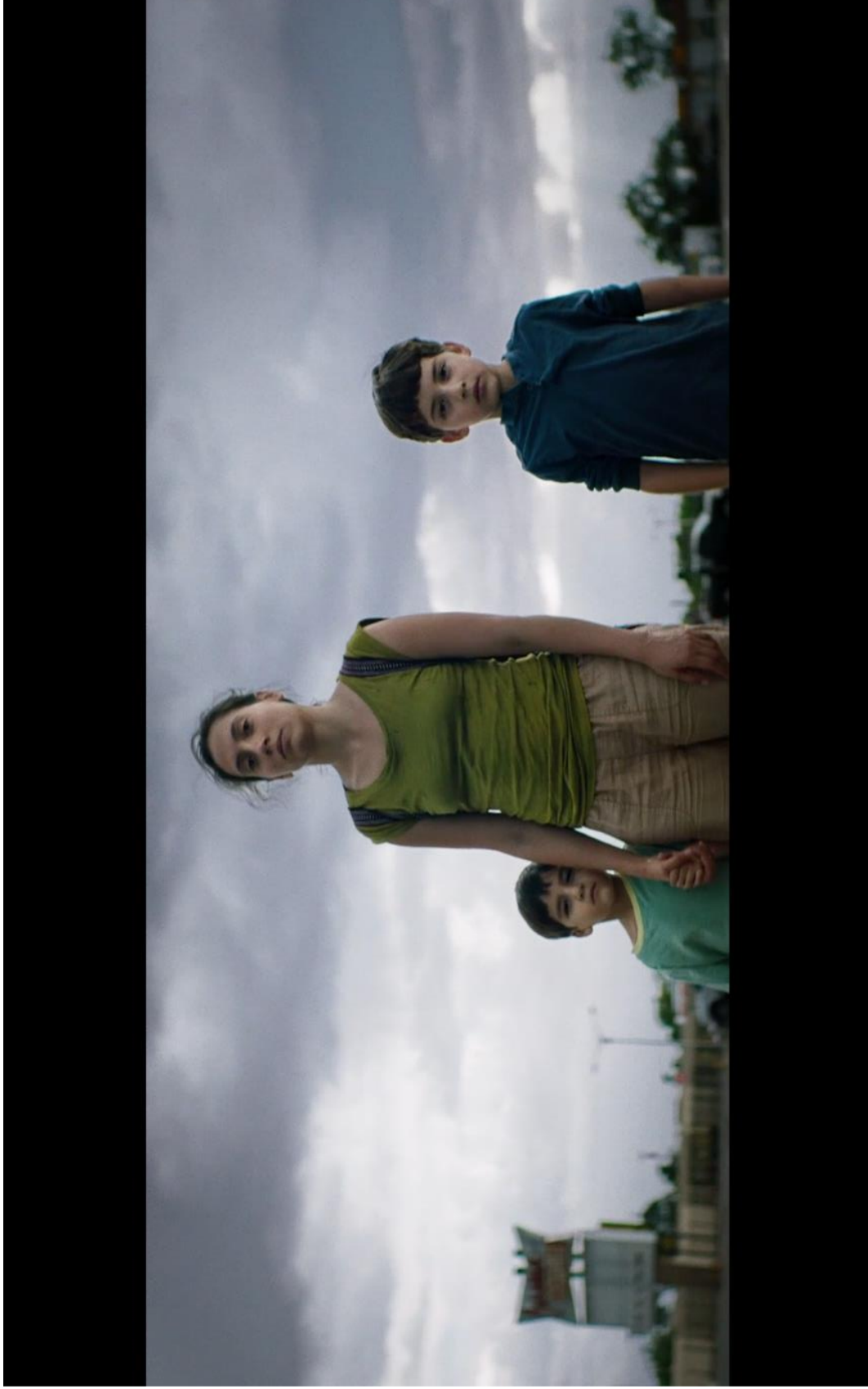


7. À Halloween, l'argent volé (cf. scène relative à l'image 5) est déposé devant la porte du logement par un garçon déguisé en fantôme.



8. Lucia emmène ses fils dans un petit parc d'attraction.

**Annexe 4 – Plan final du film**



**Annexe 5 – Point de vue de Max– fiche élève**

Dans les deux plans ci-dessous, Max observe quelque chose. Te souviens-tu de quoi il s'agit ? Sauras-tu te mettre à la place de Max ?

1. Qu'est-ce qui est regardé par Max ?

2. Une fois que tu auras vérifié la réponse à la question 1, mets-toi à la place de Max et imagine ce que pourraient être ses pensées. Écris ses pensées dans les rectangles à droite des plans.

A.



.....
.....
.....
.....
.....
.....
.....

B.



.....
.....
.....
.....
.....
.....
.....

## Annexe 5 – Point de vue de Max – corrigé

**A.**



**B.**



**A.** Ce que Max observe dans le plan A = des enfants de son quartier qui jouent au football.

Max a une expression de tristesse sur le visage ; il a certainement envie de rejoindre le groupe de joueurs mais il a promis à sa mère de ne pas sortir de leur appartement.

**B.** Ce que Max observe dans le plan B = un habitant du quartier qui « fume » une ampoule.

Même si son visage est en partie caché par son déguisement d'Halloween, Max regarde fixement ce qui se déroule devant ses yeux. Sans doute qu'il est intrigué par l'action insolite du vieil homme.

## Annexe 6 – Une fiction particulière – **fiche élève**

Question 1 : Pourquoi ce plan est-il plutôt un type d'image présent dans les documentaires ?



.....

.....

Question 2 : Selon toi, pour quelles raisons le film présente-t-il des scènes animées ?



.....

.....

## Annexe 6 – Une fiction particulière – corrigé



**Réponse 1** : Ce plan représente une famille de Mexicains, domiciliée à Albuquerque. Immobiles et le regard orienté vers l'objectif de la caméra (regard caméra), la famille pose comme s'il s'agissait d'un cliché photographique. Ce type de plan n'est pas typique dans les fictions, où la caméra n'est (quasiment) jamais regardée fixement par les personnages.



**Réponse 2** : Ces scènes permettent de pénétrer dans l'imaginaire des enfants. Par ailleurs, elles offrent également une brève échappatoire à la représentation du dur quotidien de la famille.